

PROTOCOL D'ACTUACIÓ I COORDINACIÓ INTERINSTITUCIONAL PER A CASOS DE VIOLÈNCIA DE GÈNERE

AJUNTAMENT D'ALBORAIA



ALBORAIA
AJUNTAMENT
Regidoria d'Igualtat

Alboraya, 24 de juliol de 2018.

ÍNDEX

1. INTRODUCCIÓ.....	P. 3-4
2. MARC NORMATIU I COMPETENCIAL.....	P. 4-7
2.1. ÀMBIT D'APLICACIÓ DEL PROTOCOL.....	P. 5-6
2.2. PRINCIPIS RECTORS DE L'ACTUACIÓ DELS PODERS PÚBLICS EN MATÈRIA DE VIOLÈNCIA DE GÈNERE.....	P. 6-7
3. OBJECTIUS.....	P. 7
4. TIPUS D'INTERVENCIÓ I ITINERARIS.....	P. 8-15
4.1. PREVENCIÓ.....	P. 8 - 9
4.2. DETECCIÓ I ACTUACIÓ.....	P. 9-11
4.3. TRACTAMENT.....	P. 12-15
4.4. PROTECCIÓ.....	P. 15
4.5. COORDINACIÓ: COMISSIÓ DE SEGUIMENT DE CASOS DE VIOLÈNCIA DE GÈNERE.....	P. 15
5. ANNEXOS.....	P. 16-27
5.1. PREVENCIÓ - FACTORS DE RISC.....	P. 16
5.2. DETECCIÓ - CONSEQÜÈNCIES DE LA VIOLÈNCIA EN LES VÍCTIMES I MENORS QUE LA PRESENCIEN.....	P. 16-17
5.3. CARTA DE DRETS DE LES DONES VÍCTIMES DE VIOLÈNCIA DE GÈNERE.....	P. 17-20
5.4. GUIA D'ENTREVISTA A ADOLESCENTS POTENCIALMENT VÍCTIMES DE VIOLÈNCIA DE GÈNERE.....	P. 20-21
5.5. GUIA D'ENTREVISTA AL PARE/MARE (PER SEPARAT) EN CENTRES EDUCATIUS SOBRE MENORS POTENCIALMENT AFECTATS PER VIOLÈNCIA EN LA LLAR.....	P. 21
5.6. GUIA D'ENTREVISTA AL PARE/MARE EN CENTRES EDUCATIUS SOBRE VG DETECTADA EN ADOLESCENTS.....	P.22
5.7. MODEL DE NOTIFICACIÓ DE POSSIBLE SITUACIÓ DE VIOLÈNCIA DES DE L'ÀMBIT EDUCATIU.....	P. 23-24

1. INTRODUCCIÓ

La violència de gènere no és un problema que afecte l'àmbit privat. Al contrari, es manifesta com el símbol més brutal de la desigualtat existent en la nostra societat. Es tracta d'una violència que es dirigeix sobre les dones pel fet mateix de ser-ho, per ser considerades, pels seus agressors, faltats dels drets mínims de llibertat, respecte i capacitat de decisió.

La nostra Constitució incorpora en l'article 15 el dret de tots a la vida i a la integritat física i moral, sense que en cap cas puguin ser sotmesos a tortures ni a penes o tractes inhumans o degradants. A més, continua la nostra Carta Magna, estos drets vinculen a tots els poders públics i només per llei pot regular-se el seu exercici.

L'Organització de Nacions Unides en la IV Conferència Mundial de 1995 va reconèixer ja que la violència contra les dones és un obstacle per aconseguir els objectius d'igualtat, desenament i pau i viola i menyscaba el gaudi dels drets humans i les llibertats fonamentals. A més la defineix àmpliament com una manifestació de les relacions de poder històricament desiguals entre dones i hòmens. Existix ja inclús una definició tècnica de la síndrome de la dona maltractada que consistix en «les agressions patides per la dona com a conseqüència dels condicionants socioculturals que actuen sobre el gènere masculí i femení, situant-la en una posició de subordinació a l'home i manifestades en els tres àmbits bàsics de relació de la persona: maltractament en el si de les relacions de parella, agressió sexual en la vida social i assetjament en el medi laboral».

Les situacions de violència sobre la dona afecten també els menors que es troben dins del seu entorn familiar, víctimes directes o indirectes d'esta violència.

Els poders públics no poden ser aliens a la violència de gènere, que constituïx un dels atacs més flagrants a drets fonamentals com la llibertat, la igualtat, la vida, la seguretat i la no-discriminació proclamats en la nostra Constitució. Eixos mateixos poders públics tenen, d'acord amb el que disposa l'article 9.2 de la Constitució, l'obligació d'adoptar mesures d'acció positiva per a fer reals i efectives dits drets, remouent els obstacles que impedin o dificulten la seua plenitud.

En els últims anys s'ha produït en el dret espanyol avanços legislatius en matèria de lluita contra la violència de gènere, que culminen amb l'aprovació de la Llei Orgànica 1/2004, de 28 de desembre, de Mesures de Protecció Integral contra la Violència de Gènere, a més de les lleis aprovades per diverses comunitats autònomes.

És per tot l'anterior pel que l'Ajuntament d'Alboraia, mentre Poder Públic vinculat a les lleis estatals i internacionals, està obligat a vetlar per la protecció i benestar de les dones víctimes de violència de gènere i els fills i filles a càrrec seu, i a establir polítiques de prevenció i detecció d'estos

casos, tal com es desprén del cos de la EL 1/2004, de 28 de desembre. I respecte d'això s'elabora el present protocol d'actuació i coordinació dels diferents serveis municipals per a casos de violència de gènere, com a mostra del seu compromís amb la ciutadania.

2. MARC NORMATIU I COMPETENCIAL

Segons la Recomanació del Comité de Ministres del Consell d'Europa als Estats Membres sobre la Protecció de la Dona contra la Violència, aprovada el 30 d'abril de 2002, la violència contra les dones comprén “qualsevol acte violent per raó del sexe, que pot tindre com resultat un dany físic, sexual, psicològic o el patiment de la dona incloent la coacció o la privació de llibertat produïdes en la vida pública o en la privada”.

Seguint esta mateixa Recomanació, la violència contra les dones inclou els elements següents:

- Violència que es produïx en la família o en la unitat domèstica. Comprén l'agressió física i mental, l'abús emocional i psicològic, la violació, els abusos sexuals, l'incest, la violació entre cònjuges o companys sentimentals, els matrimonis forçats, etc.
- Violència que es produïx dins de la comunitat general incloent assetjament sexual i intimidació, violació, abusos sexuals, etc.
- Violència perpetrada o tolerada per l'Estat o els seus oficials.
- Violació dels drets humans de les dones en circumstàncies de conflicte armat (Comissió de Seguiment de l'Acord Interinstitucional, 2005).

Per la seua banda, l'art. 1 de la EL 1/2004, de 28 de desembre, de Mesures de Protecció Integral contra la Violència de Gènere, definix la violència de gènere com aquella que, “com a manifestació de la discriminació, la situació de desigualtat i les relacions de poder dels hòmens sobre les dones, s'exercix sobre estes per part dels que siguen o hagen sigut els seus cònjuges o dels que estiguen o hagen estat lligats a elles per relacions semblants d'afectivitat, inclús sense convivència”, i comprén “tot acte de violència física i psicològica, incloses les agressions a la llibertat sexual, les amenaces, les coaccions o la privació arbitrària de llibertat.”

Per tant hi ha una clara diferència en el nostre ordenament jurídic entre el que és la violència domèstica i la violència de gènere. La violència domèstica engloba aquelles conductes agressives que els membres d'un grup familiar exercixen sobre altres membres que es troben en situació de desigualtat (menors, persones amb discapacitat o capacitats reduïdes, abusos de poder, etc.). Per la seua banda, la violència de gènere fa referència a aquelles conductes agressives dels hòmens dirigides contra les dones davall l'empara de les relacions de poder, domini o discriminació.

Així, sota el concepte jurídic de violència de gènere vigent hui en dia en l'ordenament jurídic espanyol no s'inclouen moltes de les manifestacions observades per les Nacions Unides ni pel Consell d'Europa, com poden ser les violacions fora de l'àmbit de la parella, la mutilació genital, l'assetjament sexual o per raó de sexe en l'àmbit laboral, la violència institucional, la violència contra les dones en els conflictes armats, etc.

2.1. ÀMBIT D'APLICACIÓ DEL PROTOCOL

2.2.1. Àmbit objectiu:

El present protocol s'aplica sobre casos de violència de gènere, segons la seua definició en l'article 1 de la Llei Orgànica 1/2004, de 28 de desembre, de Mesures de Protecció Integral contra la Violència de Gènere: “tot acte de violència física i psicològica, incloses les agressions a la llibertat sexual, les amenaces, les coaccions o la privació arbitrària de llibertat”.

Per tant, les diferents manifestacions de la violència de gènere són les següents:

-Violència física: colps, puntellons, punyades, espentes, i qualsevol altre acte que vaja dirigit a produir un dolor físic per a la víctima, encara que no apareguen marques duradores en el seu cos.

-Violència psicològica i social: humiliacions, coaccions, amenaces, minusvaloracions, aïllament de sers volguts, privació de llibertat, control per mitjà de xarxes socials, o qualsevol altre acte dirigit a minar l'autoestima i estabilitat emocional de la víctima, o a controlar-la.

-Violència econòmica: control dels comptes bancaris (de la víctima o de la parella), explicacions al gastar els propis diners de la víctima, utilització dels diners comuns o propi de la víctima sense el seu consentiment per a benefici de l'agressor, etc.

-Violència sexual: exigències per a tindre relacions sexuals baix amenaces o coaccions, manteniment de relacions sexuals sense el consentiment de la víctima, emprant o no la força física, o substàncies que minven la seua voluntat o consciència.

2.2.2. Àmbit personal i geogràfic:

Les persones víctimes de violència de gènere ateses pel present protocol són les dones víctimes (i els seus fills/es), empadronades i/o residents en el municipi d'Alboraia (València). La prioritat serà conduir-les a través d'uns clars itineraris de prevenció, detecció, atenció i protecció de les mateixes.

Les persones que exercixen la violència de gènere descrita anteriorment, tal com indica la Llei Orgànica mencionada, només poden ser “els que siguen

o hagen sigut els seus cònjuges o dels que estiguen o hagen estat lligats a elles per relacions semblants d'afectivitat, inclús sense convivència.”

Com a conseqüència, el rang de cobertura de la Llei Orgànica, i del present protocol regit per ella, està limitat a la violència de l'home cap a la dona produïda en l'àmbit de la parella, no contemplant altres àmbits com el laboral i social.

2.2. PRINCIPIS RECTORS DE L'ACTUACIÓ DELS PODERS PÚBLICS EN MATÈRIA DE VIOLÈNCIA DE GÈNERE

Els principis rectors de l'actuació dels Poders Públics vénen enumerats en l'article 2 de la citada Llei 1/2004, de 28 de desembre, de Mesures de Protecció Integral contra la Violència de Gènere. I pel que fa al present protocol d'àmbit local, són destacables els següents:

- a) Enfortir les mesures de sensibilització ciutadana de prevenció, dotant als poders públics d'instruments eficaços en l'àmbit educatiu, serveis socials, sanitari, publicitari i mediàtic.
- b) Consagrar drets de les dones víctimes de violència de gènere, exigibles davant de les Administracions Públiques, i així assegurar un accés ràpid, transparent i eficaç als serveis establits a este efecte.
- c) Reforçar fins a la consecució dels mínims exigits pels objectius de la Llei els serveis socials d'informació, d'atenció, d'emergència, de suport i de recuperació integral, així com establir un sistema per a la més eficaç coordinació dels serveis ja existents a nivell municipal i autonòmic.
- d) Garantir drets en l'àmbit laboral i funcionarial que concilien els requeriments de la relació laboral i d'ocupació públic amb les circumstàncies d'aquelles treballadores o funcionàries que patisquen violència de gènere.
- e) Garantir drets econòmics per a les dones víctimes de violència de gènere, a fi de facilitar la seua integració social.
- f) Promoure la col·laboració i participació de les entitats, associacions i organitzacions que des de la societat civil actuen contra la violència de gènere.
- g) Fomentar l'especialització dels col·lectius professionals que intervenen en el procés d'informació, atenció i protecció a les víctimes.
- h) Garantir el principi de transversalitat de les mesures, de manera que en la seua aplicació es tinguen en compte les necessitats i demandes específiques de totes les dones víctimes de violència de gènere.

3. OBJECTIUS

Els objectius generals del present Protocol d'actuació i coordinació interinstitucional per a casos de violència de gènere a Alboraià són:

- a) Preveure els casos de violència de gènere a partir de l'educació i informació a la ciutadania.
- b) Detectar els casos de violència de gènere, en totes les seues manifestacions.
- c) Identificar les institucions i serveis d'atenció a què acudir quan es detecta una situació de violència de gènere.
- d) Concretar en què consistix la protecció de víctimes de violència de gènere.
- e) Aclarir competències i responsabilitats de les institucions intervinents.
- f) Establir mecanismes de coordinació entre les distintes institucions.
- g) Millorar les condicions de vida de les dones víctimes de violència de gènere i persones a càrrec seu.

4. TIPUS D'INTERVENCIÓ I ITINERARIS

Quant als tipus d'intervenció, abans i després de l'efectivitat dels casos de violència de gènere, es resumixen en el següent quadre que relaciona els serveis responsables de cada una d'elles:

PREVENCIÓ	DETECCIÓ I ACTUACIÓ	TRACTAMENT	PROTECCIÓ	COORDINACIÓ
Centres educatius	Centres educatius	Serveis Socials Generals i Específics	Polícia Local i Guàrdia Civil	Comissió de seguiment de violència de gènere
Centres sanitaris	Centres sanitaris	Agent d'Igualtat	Agent d'Igualtat	
Serveis Socials Generals i Específics	Serveis Socials Generals	Polícia Local		
Polícia Local	Polícia Local	Centres sanitaris		

Com es pot observar, la Guàrdia Civil no es considera agent intervinent, ja que té seu a Tavernes Blanques i no a Alboràia; excepte per a la interposició de denúncia i la protecció de la víctima, a través del seu protocol de coordinació amb la Policia Local d'Alboràia

4.1 PREVENCIÓ

Quant a la prevenció, s'han considerat responsables als serveis d'educació, sanitat, serveis socials (especialment d'educació social i SEAFI) i policia local. En este sentit, les FUNCIONS assignades a cada un d'ells són les següents:

En centres educatius

- Es formarà progressivament al professorat de cada centre educatiu en coeducació i igualtat, o en violència de gènere.
- Col·laboració i difusió de les campanyes dirigides des de l'Ajuntament d'Alboràia en contra de la violència de gènere.
- Organització de xarrades sobre violència de gènere en les aules en cada curs acadèmic.
- Organització d'activitats pròpies de cada centre per a preveure la violència de gènere, i en especial en ocasió de la campanya del 25 de novembre (incidència sobre factors de l'Annex 5.1)
- Col·laboració en l'elaboració i implantació del Pla d'Igualtat municipal.
- Desenvolupament d'un protocol de detecció i actuació per a casos de violència de gènere en les famílies i entre adolescents, que inclourà els indicadors de comportament dels/les menors de l'Annex 5.2., i que es pot incloure com a eix dins del Pla d'Igualtat del centre.

En centres sanitaris

- Formació progressiva del personal sanitari en violència de gènere.
- Col·laboració i difusió de les campanyes dirigides des de l'Ajuntament en contra de la violència de gènere.
- Difusió d'informació sobre els drets de les víctimes de violència de gènere.
- Assessorament personalitzat a les víctimes de violència de gènere que ho sol·liciten.
- Organització pròpia de campanyes, en especial en ocasió del 25 de novembre.
- Col·laboració en l'elaboració i implantació del Pla d'Igualtat municipal.
- Programa PIES sobre educació afectiu-sexual per a alumnat de 2n i 3r d'ESO dels centres que ho sol·liciten.

Serveis socials generals i específics

- Formació del personal en igualtat i violència de gènere
- Informació sobre recursos contra la violència de gènere.
- Tractament dels casos amb perspectiva de gènere.
- Introducció de continguts d'educació en igualtat en les famílies.
- Tractament de joves amb perspectiva de gènere.
- Suport a les famílies que estan vivint una situació de violència en la llar o en la parella.

Policia Local

- Realitza també la prevenció i seguiment dels casos de violència de gènere no denunciats

4.2 DETECCIÓ I ACTUACIÓ

La detecció de casos de violència de gènere ha sigut assignada als servicis d'educació, de sanitat, de servicis socials generals i de policia local, els PASSOS D'ACTUACIÓ DE LA QUAL a seguir en cada una de les opcions s'enumeren més avall.

Detecció des de centres educatius:

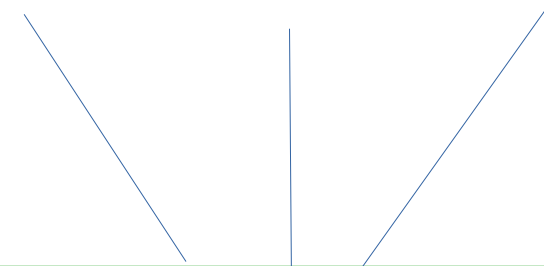
- Detecció del cas familiar pel professorat, tutor o tutora, d'acord amb els indicadors de risc i comportament dels menors sotmesos a eixe ambient (Annex 5.2).
- Protocol intern del centre, que pot incloure la consulta anònima i personalitzada a les víctimes adolescents, realitzada pel/la tutor/a o coordinador/a d'igualtat del centre (Annex 5.5).
- Protocol intern del centre, que pot incloure l'entrevista personal als progenitors per separat (Annexos 5.6 i 5.7)
- Protocol intern del centre, que es recomana incloga la derivació al gabinet psicopedagògic i tractament intern.
- Derivació a Serveis Socials segons el procediment habitual establert (Annex 5.8), y seguiment.

Detecció des de centres sanitaris

- Observació del comportament dels menors.
- Entrevista en privat amb els menors que presenten símptomes de risc, i amb els progenitors per separat.
- Consulta a les potencials víctimes en privat, sense l'acompanyament de la seua parella.
- Exploració de la víctima.
- Realització del test de valoració de violència (SIVIO).
- Remissió dels resultats a la Fiscalia competent.
- Registre en la història mèdica de la pacient.
- Informe psicològic o Part de lesions.
- Derivació a Serveis Socials amb informe pertinent (cita telefònica), o Policia Local (emergència)

Detecció des de Policia Local

- Patrulla d'intervenció.
- Detenció del presumpte agressor, si és el cas.
- Acompanyament de la víctima a Centre de Salut o Guàrdia Civil.
- Informació sobre el procés de denúncia.
- Aprovisionament d'advocat/ d'ofici o assessorament de l'agent d'igualtat.
- Redacció de la denúncia i atestat.
- Valoració del risc (VIOGEN)
- Sol·licitud d'orde de protecció.
- Jutjat.
- Derivació a Serveis socials amb informe pertinent (cita telefònica).



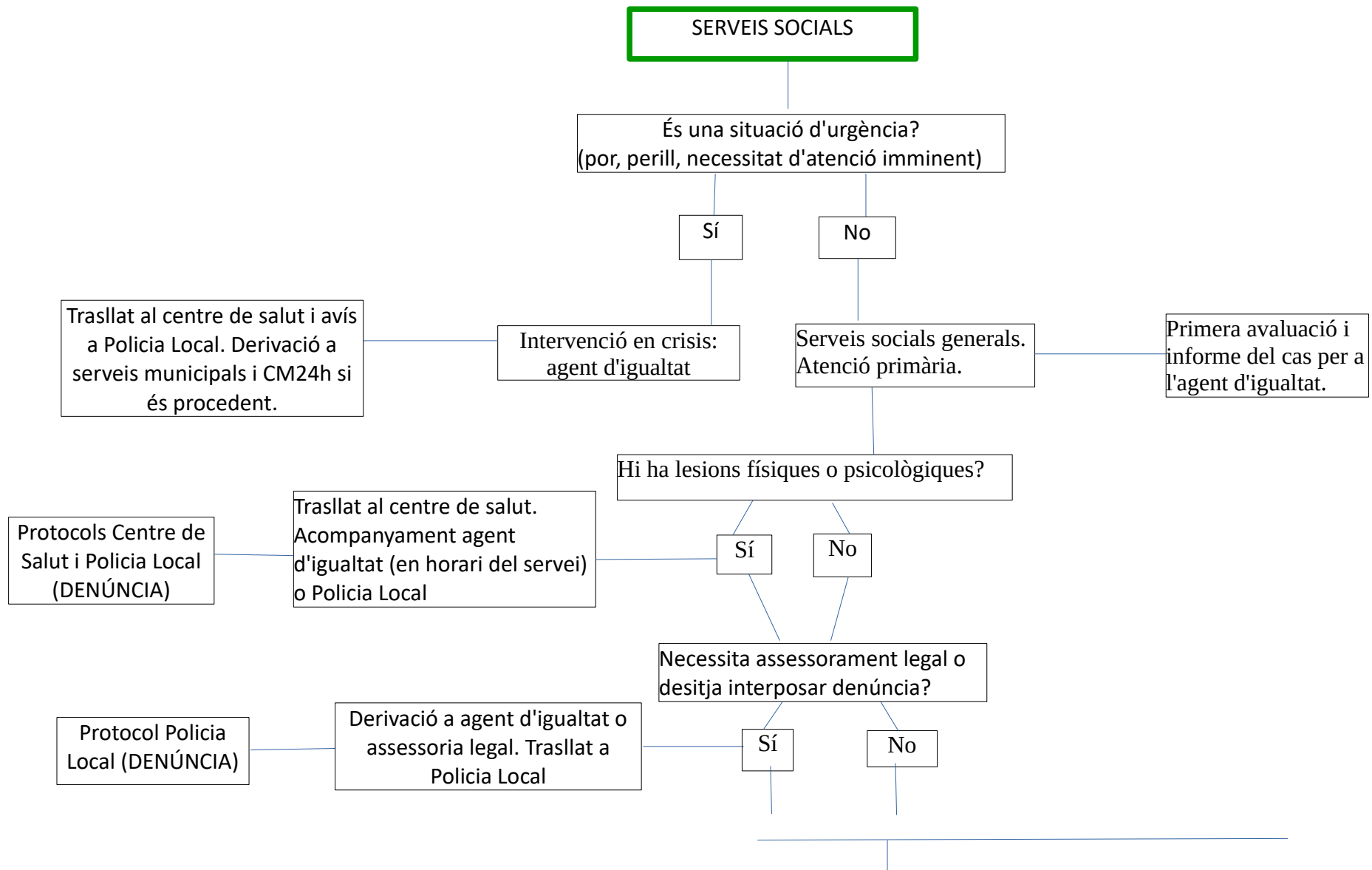
Des de Serveis Socials Generals – Atenció primària:

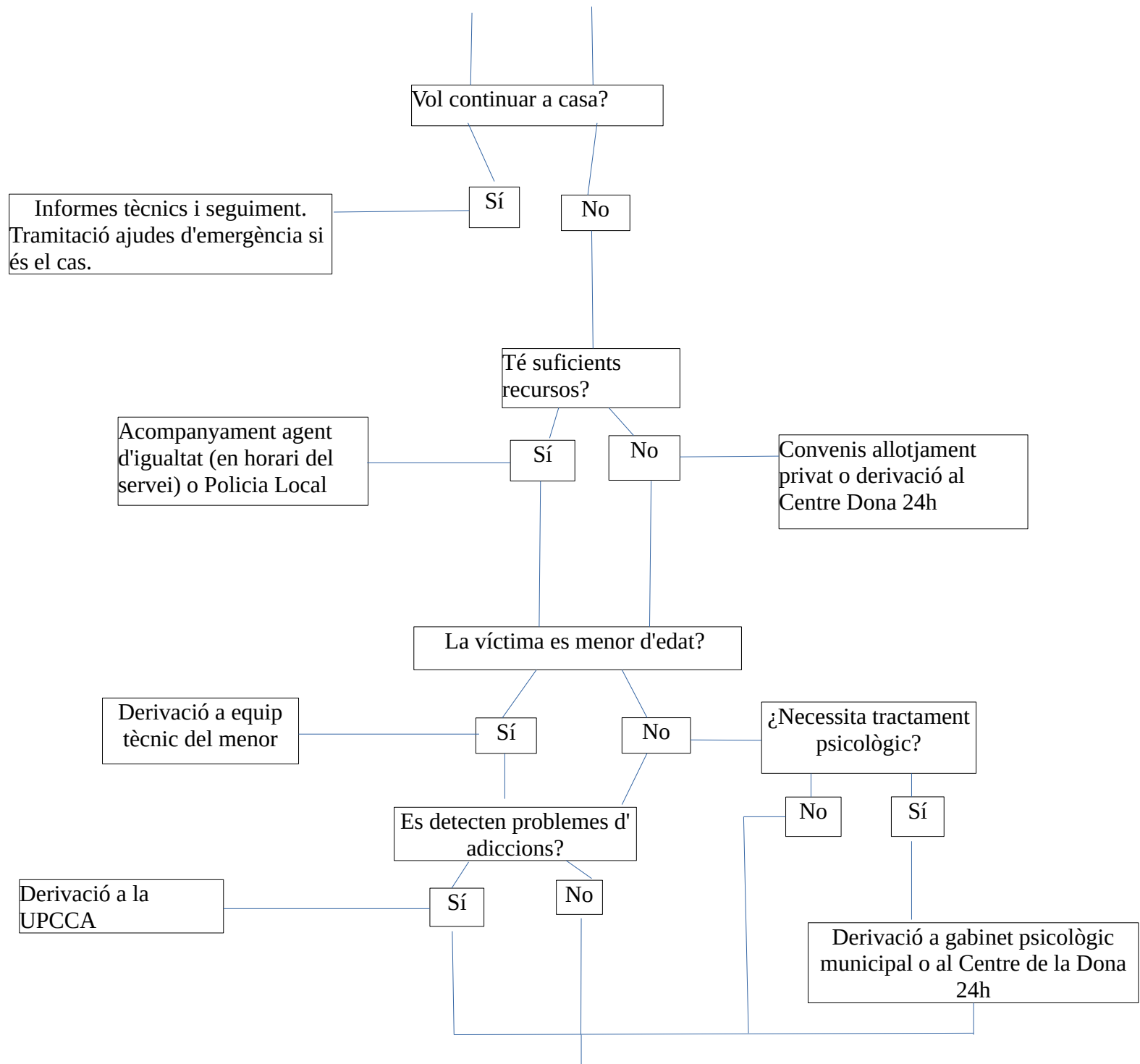
- Valoració.
- Fullet d'informació municipal, si no l' ha rebut anteriorment.
- Gestió d'ajudes econòmiques.
- Gestió de convenis de vivenda (si existeixen)
- Introducció del cas en base de dades (SIUSS o aquella que corresponga) amb el consentiment de la usuària.
- Derivació a CM24h de València si es tracta de dones sense menors a càrrec.
- Derivació a equip tècnic del menor si es tracta de menors, o dones amb menors a càrrec.
- Derivació a agent d'igualtat per a informació jurídica i/o acompanyament immediat.
- Derivació a UPCCA, si és procedent.
- Derivació a servei d'inserció laboral, si és procedent.
- Derivació a agent d'igualtat: seguiment i posteriors acompanyaments.
- Gestió de la sol·licitud del servei de teleassistència per a víctimes amb orde de protecció (ATENPRO).

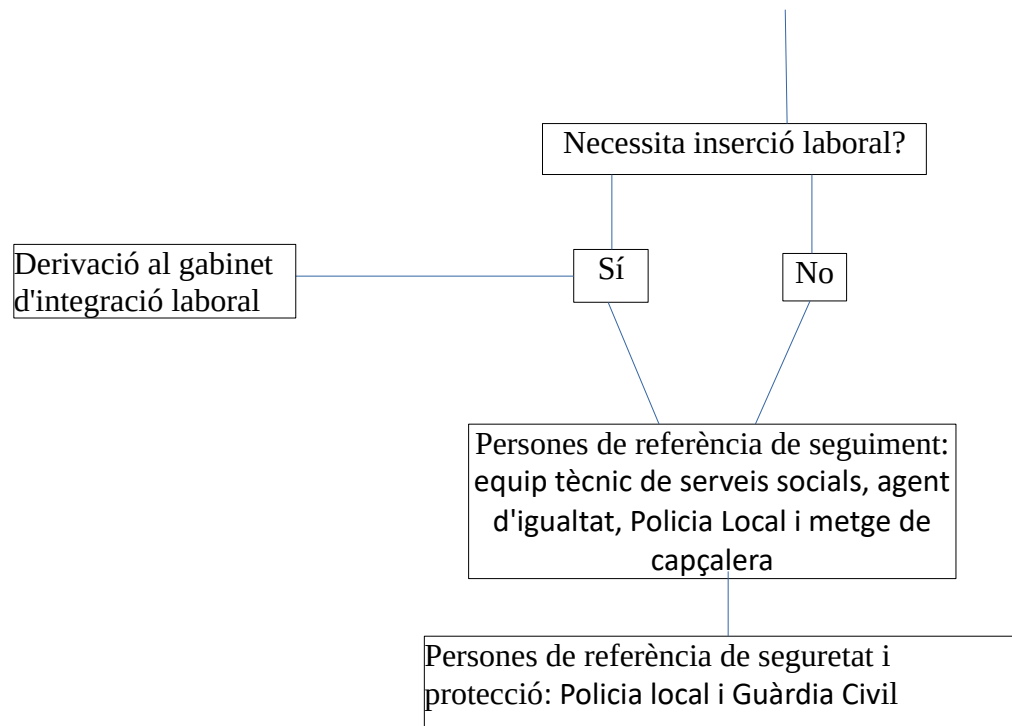
Està previst el lliurament d'un fullet amb informació municipal relativa al tractament de casos de violència de gènere, que serà produït pel consistori i revisat regularment per l'agent d'igualtat junt amb la Policia Local per a detectar i corregir possible informació desfasada.

4.3. TRACTAMENT

Una vegada les víctimes o potencials víctimes han sigut derivades a Serveis Socials des dels diferents canals de detecció i actuació, o bé són rebudes directament allí, es produeix l'atenció personalitzada per a cada cas particular, sempre de forma prioritària i adaptant els horaris i necessitats a les circumstàncies personals de la víctima. Les actuacions a partir d'aquest punt seguiran el següent esquema:







Una vegada la víctima acaba en el Centre de Salut o la Policia Local, esta activa el seu propi protocol d'actuació que inclou la via de denúncia, d'ofici o a instància de part, i la seua coordinació amb l'Agent d'Igualtat i Guàrdia Civil.

Si la víctima entrara a serveis socials a través de l'equip tècnic del menor, EEIIA, UPCCA, integració laboral, etc., es derivarà a Serveis Socials per a començar el Protocol, al marge del tractament específic que se'ls aplique.

4.4. PROTECCIÓ

Quant a la protecció de la víctima actuen coordinadament, la Policia Local i la Guàrdia Civil, que es repartixen el seguiment de les ordres de protecció vigents segons el nivell de risc de cada cas.

4.5. COORDINACIÓ: COMISSIÓ DE SEGUIMENT DE CASOS DE VIOLÈNCIA DE GÈNERE

La Comissió de Seguiment de casos de Violència de Gènere es constituïx amb l'objectiu de revisar les actuacions realitzades amb les dones amb orde de protecció, i amb les dones detectades en una intervenció per violència de gènere encara que no la tinguen, a més de la situació dels menors afectats. D'esta manera s'encreua informació entre tots els agents coordinats i es faciliten les valoracions dels casos, ja que tota informació quantitativa obtinguda a través de la base de dades és esbiaixada per si sola a falta de la seua complementària qualitativa, obtinguda a través de les reunions.

La Comissió estarà composta per persones representants de la Policia Local, Centres Sanitaris, Serveis Socials, Centres Educatius i l'Agent d'Igualtat. No hi ha un nombre màxim de membres, i puntualment es podrà convocar a altres perfils professionals perquè aporten el seu punt de vista.

La dita Comissió es reunirà obligatòriament una vegada al mes en horari de matins, i sempre que siga necessari a petició de qualsevol agent interventor, en les dependències de la Policia Local. Les convocatòries seran remeses per l'Agent d'Igualtat a través de correu electrònic amb una antelació mínima de 5 dies.

5. ANNEXOS

5.1. PREVENCIÓ - FACTORS DE RISC

Culturals	Socials	Familiars	Individuals
<ul style="list-style-type: none"> - Cultura patriarcal - Estereotips rígids de masculinitat i feminitat - Creences sobre la disciplina i el valor del castic - Amor romàntic 	<ul style="list-style-type: none"> - Falta de recursos econòmics, treball precari o desocupació i escas nivell de formació de ambdós membres de la parella - Discriminació laboral - Defensa del caràcter privat de l'àmbit laboral - Estructura i funcionament de les Institucions i deficient suport institucional a les víctimes - Imatge de la dona en els Mitjans de comunicació - Carència de suport social 	<ul style="list-style-type: none"> - Un alt grau de rigidesa de l'estructura familiar - Intensitat dels vincles interpersonals - Estrés atribuïble a les fases del cicle vital - Conflictes conjugals i maltractament en les relacions anteriors 	<ul style="list-style-type: none"> - Els trastorns del control dels impulsos - Els zels patològics - Baixa autoestima - Inexpressivitat emocional - Abús d'alcohol i altres substàncies tòxiques - Apreneatge de models de relació agressives - L'edat

5.2. DETECCIÓ - CONSEQÜÈNCIES DE LA VIOLÈNCIA EN LES VÍCTIMES I MENORS QUE LA PRESENCIEN

Conseqüències observades en dones:

Problemes físics	Problemes sexuals i reproductius	Problemes emocionals	Problemes socials
<ul style="list-style-type: none"> - Lesions abdominals i toràciques - Hematomes, esquinçaments i abrasions - Síndromes de dolor crònic - Discapacitat - Fractures - Trastorns gastrointestinals - Trastorns alimentaris 	<ul style="list-style-type: none"> - Trastorns ginecològics - Infertilitat - Avortaments espontanis o practicats en condicions perilloses - Inflamacions de la pelvis - Problemes durant l'embaràs - Disfunció sexual - Malalties de transmissió sexual 	<ul style="list-style-type: none"> - Ansietat, por, depressió, culpabilitat - Sentiments de vergonya i culpabilitat - Trastorns del son - Autoestima baixa - Estrés posttraumàtic - Autolesions 	<ul style="list-style-type: none"> - Introspecció o retraïment - Aïllament - Desenvolupament de mecanismes automàtics de defensa - Aïllament social - Falta de control sobre la seua vida - Pèrdua d'empatia - Conducta de supervivència

	-Embarassos no desitjats -Comportament sexual de risc	-Pensaments suïcides -Toxodependències -Estat d'alerta constant -Insensibilitat	-Resignació
--	--	--	-------------

Conseqüències observades en menors:

Problemes físics	Problemes emocionals	Problemes cognitius	Problemes de conducta	Problemes socials
- Retard en el creixement -Dificultat o problemes en el son i en l'alimentació -Regressions -Menys habilitats motores -Síntomes psicossomàtics (èczemes, asma, etc.) -Inapetència, anorèxia	-Ansietat -Ira -Depressió -Aïllament -Baixa autoestima -Estrés posttraumàtic -Trastorns del son	-Retard en el llenguatge -Retard en el desenvolupament -Baix rendiment escolar	-Agressió -Crueltat amb animals -Rabinades -Desinhibicions -Immaduresa -Absentisme escolar -Delinqüència -Dèficit d'atenció-hiperactivitat -Toxodependències	-Escasses habilitats socials -Introspecció o retraïment -Rebuig -Falta d'empatia -Agressivitat. Conducta desafiadora -Conductes automàtiques de defensa -Detecció de falses amenaces per totes les bandes

5.3. CARTA DE DRETS DE LES DONES VÍCTIMES DE VIOLÈNCIA DE GÈNERE

La llei 1/2004, de 28 de desembre, *reconeix* tot un catàleg de drets a les dones víctimes de violència de gènere:

- A. Dret a la informació, a l'assistència social integral i a l'assistència jurídica gratuïta.
- B. Drets laborals i prestacions de la Seguretat Social.
- C. Drets de les funcionàries públiques.
- D. Drets econòmics.
- E. Altres drets.

A. El dret a la informació

Comprén el dret a rebre informació i assessorament sobre les matèries següents:

- Les mesures que la pròpia Llei preveu amb la finalitat de donar protecció de les dones víctimes de violència de gènere.
- Els drets i ajudes que la Llei reconeix a favor de les mateixes.
- Els recursos d'atenció, emergència, suport i recuperació integral i la forma d'accés als mateixos.

El dret a l'assistència social integral

Per a fer real el seu dret a la integritat física i moral, les dones víctimes de violència de gènere, i els seus fills i filles menors, tenen dret a serveis socials de :

- Atenció.
- Emergència.
- Suport i acollida.
- Recuperació integral.

El dret a l'assistència jurídica gratuïta

Comprén les prestacions següents:

- La designació immediata d'advocat/a.
- Assessorament i orientació gratuïts previs al procés.
- Inserció gratuïta d'anuncis o edictes en periòdics oficials.
- Exempció de pagament o de depòsits necessaris per a interposar recursos.
- Assistència pericial gratuïta.
- Obtenció gratuïta o reducció del 80% dels drets aranzelaris dels documents notariais.

B. Drets laborals i prestacions de la Seguretat Social

B.1. Drets de les treballadores per compte d'altre:

- Dret a la reducció de la jornada laboral, que comporta una reducció del salari en la mateixa proporció.
- Dret a la reorganització del temps de treball.
- Dret preferent al canvi de centre, amb reserva del lloc de treball.
- Dret a la suspensió de la relació laboral, amb reserva del lloc de treball.
- Dret a l'extinció del contracte de treball, amb dret a prestació per desocupació.

B.2. Drets de les treballadores per compte propi

Les treballadores per compte propi, víctimes de violència de gènere, que hagen de cessar en la seua activitat per a fer efectiva la seua protecció, no estaran obligades a cotitzar durant un període de sis mesos, que seran considerats com de cotització efectiva als efectes de les prestacions de Seguretat Social. A més, la seua situació serà considerada com assimilada a l'alta.

C. Drets de les funcionàries públiques

Les funcionàries públiques, que siguen víctimes de la violència de gènere, tenen els següents drets:

- Dret a la reducció de la jornada laboral, que comporta una reducció de la retribució en la mateixa proporció.
- Dret a la reordenació o organització del temps de treball.
- Dret al canvi de centre, amb reserva del lloc de treball.
- Dret a l'excedència, per a garantir la seua protecció o l'exercici del seu dret a l'assistència social integral.

D. Drets econòmics

D.1. Ajudes d'emergència

L'Ajuntament o la Generalitat atorgarà ajudes immediates de pagament únic a les dones víctimes de violència de gènere per a atendre les seues necessitats més urgents en cas d'emergència (aliments, lloguer, transport, seguretat i protecció).

D.2. La renda activa d'inserció (RAI)

La dona víctima de violència de gènere haurà de complir els requisits següents:

- Acreditar la seua condició de víctima de violència de gènere.
- Ser demandant d'ocupació.
- No tindre dret a les prestacions o subsidis per desocupació, o a la renda agrària.
- No tindre rendes superiors en còmput mensual al 75% del SMI vigent, exclosa la part proporcional de dos pagues extraordinàries.

D.3. Ajuda econòmica de l'art. 27 de la EL 1/2004, de 28 de desembre, de Mesures Integrals contra la Violència de Gènere

És una ajuda econòmica de pagament únic que estableix la Llei Orgànica 1/2004, per a les dones víctimes de violència de gènere, sempre que reunisquen els requisits següents:

- No tindre rendes que, en còmput mensual, superen el 75% del SMI vigent, exclosa la part proporcional de dos pagues extraordinàries.
- Tindre especials dificultats per a obtenir una ocupació (informe del SERVEF).
- Acreditar la condició de víctima de violència de gènere.

E. Altres drets

- Dret a formular denúncia
- Dret a sol·licitar Orde de Protecció, les mesures del qual poden ser de caràcter penal o civil.

5.4. GUIA D'ENTREVISTA A ADOLESCENTS POTENCIALMENT VÍCTIMES DE VIOLÈNCIA DE GÈNERE

o “Et convoquem a esta entrevista perquè hem notat que últimament... (fer referència a estat d'ànim i conducta de la potencial víctima). Tot el que parlem ací no transcendirà a la resta de la classe en cap concepte, la nostra intenció és ajudar-te respectant la teua intimitat”

o Preguntar per la situació familiar de la potencial víctima.

o Preguntar sobre la seua situació sentimental, sense abordar a la potencial víctima, mostrant comprensió, respecte i proximitat. És important intentar que el dit tema sorgisca d'una manera el més natural possible.

- o Si té parella sentimental, preguntar per característiques relacionades amb la relació i el potencial maltractador: fa quant temps ixen junts, com es van conèixer, el nom d'ell, la seua edat, a què es dedica, la seua situació familiar, etc.
- o Si la potencial víctima es mostra reticent, reiterar la nostra intenció d'ajudar i de respectar la seua intimitat. En cas de persistir la resistència, ajornar l'entrevista a un moment posterior, quan es considere oportú.
- o Si la potencial víctima es mostra aprensiva, preguntar el motiu i mostrar suport. Escoltar. Preguntar si han ocorregut episodis de violència en més d'una ocasió, de quina manera i des de quan. Preguntar si la família està al corrent de la relació i de la conducta violenta.
- o En el cas que es confirme la situació de violència, informar la víctima sobre els recursos públics disponibles.
- o Fer seguiment a la víctima en posteriors entrevistes.
- o Entrevista als seus progenitors, si és procedent (Annex 5.7)
- o Derivar a la víctima i/o família a Serveis Socials Generals.

5.5. GUIA D'ENTREVISTA AL PARE/MARE (PER SEPARAT) EN CENTRES EDUCATIUS SOBRE MENORS POTENCIALMENT AFECTATS PER VIOLÈNCIA EN EL LLAR


- o Li convoquem a esta entrevista perquè _____ (nom de l'alumne/alumna) ha tingut alguns problemes (de conducta, en els estudis, d'atenció, emocionals, agressivitat, tristesa...) en el centre educatiu. Estan al corrent de la situació?
- o Informar o complementar la informació sobre el cas, i preguntar si a casa també es comporta de la mateixa manera.
- o Segons pareix el caràcter de les agressions està relacionat amb algun problema a casa, què podria ser?, ha ocorregut quelcom?
- o Heu parlat amb _____ (nom de l'alumne/a) sobre estos temes?
- o (Si és procedent) Han participat de les activitats relatives a estos temes que l'AMPA ha organitzat?
- o Quines mesures heu adoptat / adoptaran a partir del fet?
- o En el cas que es confirme la situació de violència, informar la mare sobre els recursos públics disponibles i derivar a Serveis Socials Generals.

5.6. GUIA D'ENTREVISTA AL PARE/MARE EN CENTRES EDUCATIUS SOBRE VIOLÈNCIA DE GÈNERE DETECTADA EN ADOLESCENTS

- o Li/els convoquem a esta entrevista perquè _____ (nom de l'alumna) ha tingut alguns problemes (de conducta, en els estudis, d'atenció, emocionals, agressivitat, tristesa...) en el centre educatiu. Estan al corrent de la situació?
- o Informar o complementar la informació sobre el cas, i preguntar si a casa també han notat canvis negatius en l'alumna.
- o Segons pareix el caràcter de les agressions està relacionat amb algun problema en la seua relació de parella, saben quelcom respecte d'això? coneixen a la parella de la seua filla?
- o Heu parlat amb _____ (nom de l'alumna) sobre estos temes?
- o (Si és procedent) Han participat de les activitats relatives a estos temes que l'AMPA ha organitzat?
- o Quines mesures heu adoptat / adoptaran a partir del fet?
- o En el cas que es confirme la situació de violència, informar sobre els recursos públics disponibles, i derivar a Serveis Socials Generals.

5.7. FULL DE NOTIFICACIÓ DE POSSIBLE SITUACIÓ DE DESPROTECCIÓ DES DE L'ÀMBIT EDUCATIU (GENERALITAT VALENCIANA)

http://www.ceice.gva.es/documents/162793785/165597276/Hoja_notificacion_rellenable.pdf/a5929fb4-c515-4836-83bf-ab211a0e664a

 GENERALITAT VALENCIANA		FULL DE NOTIFICACIÓ DE POSSIBLE SITUACIÓ DE DESPROTECCIÓ DES DE L'ÀMBIT EDUCATIU HOJA DE NOTIFICACIÓN DE POSIBLE SITUACIÓN DE DESPROTECCIÓN DESDE EL ÁMBITO EDUCATIVO	
A DADES D'IDENTIFICACIÓ DEL/LA MENOR / DATOS DE IDENTIFICACIÓN DEL/LA MENOR			
COGNOMS / APELLIDOS		NOM / NOMBRE	
		<input type="checkbox"/> HOME / HOMBRE <input type="checkbox"/> DONA / MUJER DATA DE NÀIXEMENT / FECHA DE NACIMIENTO	
DOMICILI (CARRER/PLAÇA, NÚM. I PORTA) / DOMICILIO (CALLE/PLAZA, NÚMERO Y PUERTA)		CP	LOCALITAT / LOCALIDAD
PROVINCIA / PROVINCIA	TELÈFON 1 / TELÉFONO 1	TELÈFON 2 / TELÉFONO 2	E-MAIL
CONVIU AMB (COGNOMS I NOM) / CONVIVE CON (APELLIDOS Y NOMBRE)			
<input type="checkbox"/> PARE / PADRE <input type="checkbox"/> GERMANYS / HERMANOS <input type="checkbox"/> IAIA / ABUELA <input type="checkbox"/> ONCLETA / TÍO/TIA <input type="checkbox"/> ALTREJA / OTRO/A: <input type="checkbox"/> MARE / MADRE <input type="checkbox"/> IAIO / ABUELO <input type="checkbox"/> PARELLA DEL PARE/DE LA MARE / PAREJA DEL PADRE/DE LA MADRE <input type="checkbox"/> COSSINS / PRIMOS			
B DADES DEL CENTRE / DATOS DEL CENTRO			
CENTRE / CENTRO		CODI / CÓDIGO	
DOMICILI (CARRER/PLAÇA, NÚM. I PORTA) / DOMICILIO (CALLE/PLAZA, NÚMERO Y PUERTA)		CP	LOCALITAT / LOCALIDAD
PROVINCIA / PROVINCIA	TELÈFON / TELÉFONO	FAX	E-MAIL
C INDICADORS DE RISC OBSERVATS EN L'ALUMNE/A (assenyaleu amb una X si n'hi ha evidència) / INDICADORES DE RIESGO OBSERVADOS EN EL ALUMNO/A (señalar con una X si hay evidencia)			
INDICADORS DE SALUT I HIGIENE / INDICADORES DE SALUD E HIGIENE			
<input type="checkbox"/> Ve al centre sense desdijunar-se i no porta esmorzar. Demana menjar o pareix tindre fam. <i>Viene al centro sin desayunar y no trae almuerzo. Pide comida o parece tener hambre.</i> <input type="checkbox"/> Vist roba poc adequada. <i>Viste ropa poco adecuada.</i> <input type="checkbox"/> Presenta problemes d'higiene. <i>Presenta problemas de higiene.</i> <input type="checkbox"/> S'observen indicis de possible consum de tòxics. <i>Se observan indicios de posible consumo de tóxicos.</i> <input type="checkbox"/> Manifesta habitualment cansament o s'adorm en classe. <i>Manifiesta habitualmente cansancio o se duerme en clase.</i> <input type="checkbox"/> Presenta malalties o malalties físiques no ateses. <i>Presenta enfermedades o dolencias físicas repetidas no atendidas.</i> <input type="checkbox"/> Presenta ferides, senyals, la causa de les quals no clarifica la família. <i>Presenta heridas, señales, cuya causa no clarifica la familia.</i> <input type="checkbox"/> No porta habitualment les pròtesis o qualsevol ajuda tècnica prescrita. <i>No lleva habitualmente las prótesis o cualquier ayuda técnica prescrita.</i>			
INDICADORS EMOCIONALS / INDICADORES EMOCIONALES			
<input type="checkbox"/> Habitualment està tens, espantadís, es mostra desconfiat o excessivament reservat. <i>Habitualmente está tenso, asustadizo, se muestra desconfiado o excesivamente reservado.</i> <input type="checkbox"/> Se'l veu trist, plora ben sovint. <i>Se le ve triste, llora con frecuencia.</i> <input type="checkbox"/> Presenta canvis bruscos d'humor. <i>Presenta cambios bruscos de humor.</i> <input type="checkbox"/> Mostra apatia i desinterés per tot. <i>Muestra apatía y desinterés por todo.</i>			
INDICADORS D'ESCOLARITZACIÓ / INDICADORES DE ESCOLARIZACIÓN			
<input type="checkbox"/> Absentisme habitual. <i>Absentismo habitual.</i> <input type="checkbox"/> Amba o se l'arreplega tard de forma habitual. <i>Llega o se le recoge tarde de forma habitual.</i> <input type="checkbox"/> Ve i va sol, a pesar de la seua curta edat i hi ha incertesa sobre qui l'arreplega. <i>Viene y va solo, a pesar de su corta edad y hay incertidumbre en quien lo recoge.</i> <input type="checkbox"/> Canvis bruscos en el seu rendiment escolar. <i>Cambios bruscos en su rendimiento escolar.</i> <input type="checkbox"/> No disposa de material escolar, ni participa de forma habitual en les activitats complementàries. <i>No dispone de material escolar, ni participa de forma habitual en las actividades complementarias.</i>			
<small>Les dades de caràcter personal que conté l'imprès podran ser incloses en un fitxer per a seu tractament per este òrgan administratiu, com a titular responsable del fitxer, en virtut de les funcions pròpies que li atribuïdes i en l'àmbit de les seues competències. Així mateix, se l'informa de la possibilitat d'exercir els drets d'accés, rectificació, cancel·lació i oposició, tot això de conformitat amb el que disposa l'art. 5 de la Llei Orgànica 15/1999, de Protecció de Dades de Caràcter Personal (BOE núm. 298, de 14/12/99).</small>		REGISTRE D'ENTRADA REGISTRO DE ENTRADA	
<small>Los datos de carácter personal contenidos en el impreso podrán ser incluidos en un fichero para su tratamiento por este órgano administrativo, como titular responsable del fichero, en el uso de las funciones propias que tiene atribuidas y en el ámbito de sus competencias. Asimismo, se le informa de la posibilidad de ejercer los derechos de acceso, rectificación, cancelación y oposición, todo ello de conformidad con lo dispuesto en el art. 5 de la Ley Orgánica 15/1999, de Protección de Datos de Carácter Personal (BOE nº 298, de 14/12/99).</small>		DATA ENTRADA EN ÒRGAN COMPETENT FECHA ENTRADA EN ÓRGANO COMPETENTE	

140) EXEMPLAR PER A SOL·LICITAR LA INTERVENCIÓ / EJEMPLAR PARA SOLICITAR LA INTERVENCIÓN

CHAP-14C

DN-14

VA-22278-01-E



FULL DE NOTIFICACIÓ DE POSSIBLE SITUACIÓ DE DESPROTECCIÓ
DES DE L'ÀMBIT EDUCATIU
HOJA DE NOTIFICACIÓN DE POSIBLE SITUACIÓN DE DESPROTECCIÓN
DESDE EL ÁMBITO EDUCATIVO

C INDICADORS DE RISC OBSERVATS EN L'ALUMNEIA (assenyaleu amb una X si n'hi ha evidència) (continuació)
INDICADORES DE RIESGO OBSERVADOS EN EL ALUMNO/A (señalar con una X si hay evidencia) (continuación)

INDICADORS CONDUCTUALS / INDICADORES CONDUCTUALES

- Defiug el contacte amb altres persones. A penes es relaciona amb companys de la seua edat.
Rehuye el contacto con otras personas. Apenas se relaciona con compañeros de su edad.
- Busca exageradament la proximitat, el suport del mestre/a.
Busca exageradamente la cercanía, el apoyo del maestro/a.
- Mostra agressivitat física o verbal.
Muestra agresividad física o verbal.
- Es fa malbé sovint, s'autolesiona.
Se hace daño con frecuencia, se autolesiona.
- Pareix generalment absent.
Parece generalmente ausente.
- Crida l'atenció o molesta de forma contínua.
Llama la atención o molesta de forma continua.
- Parla alguna vegada de suïcidar-se o del desig de morir.
Habla alguna vez de suicidarse o del deseo de morir.
- Manifesta coneixements o comportaments sexuals inusuals per a la seua edat.
Manifiesta conocimientos o comportamientos sexuales inusuales para su edad.
- Es protegeix o s'aparta quan un adult se li acerca.
Se protege o se aparta cuando un adulto se le acerca.
- Mostra dificultats en qüestions d'autonomia.
Muestra dificultades en cuestiones de autonomía.

INDICADORS DE RELACIÓ AMB LA SEUA FAMILIA / INDICADORES DE RELACIÓN CON SU FAMILIA

- Dificulta o no vol que es parlie amb els seus pares.
Dificulta o no quiere que se hable con sus padres.
- Pareix que no vol anar a casa.
Parece que no quiere ir a casa.
- Aparent fredor o por en la trobada amb els pares.
Aparente frialdad o miedo en el encuentro con los padres.
- Els pares han acudit a arregar-lo en condicions no adequades per a la seua seguretat.
Los padres han acudido a recogerlo en condiciones no adecuadas para su seguridad.
- Pareix passar massa temps sol o amb supervisió poc adequada.
Parece pasar demasiado tiempo solo o con supervisión poco adecuada.
- Pareix assumir responsabilitats excessives per a la seua edat o capacitat.
Parece asumir responsabilidades excesivas para su edad o capacidad.

ALTRES INDICADORS O COMENTARIS / OTROS INDICADORES O COMENTARIOS

D ACTUACIONS PRÈVIES REALITZADES / ACTUACIONES PREVIAS REALIZADAS

E SOL·LICITUD D'ACTUACIONS / SOLICITUD DE ACTUACIONES

<p>F DADES DE LA NOTIFICACIÓ DATOS DE LA NOTIFICACIÓN</p> <p>DATA DE LA NOTIFICACIÓ / FECHA DE LA NOTIFICACIÓN</p> <p>_____, ____ d ____ de ____</p> <p>EL/LA PROFESSOR/A / EL/LA PROFESOR/A</p> <p>Firma: _____</p>	<p>G DADES DE LA REMISSIÓ DATOS DE LA REMISIÓN</p> <p>DATA DE LA REMISSIÓ / FECHA DE LA REMISIÓN</p> <p>_____, ____ d ____ de ____</p> <p>EL/LA DIRECTORIA O REPRESENTANT DE LA TITULARITAT EL/LA DIRECTOR/A O REPRESENTANTE DE LA TITULARIDAD</p> <p>Firma: _____</p>
--	--

H NOTIFICACIÓ DIRIGIDA A / NOTIFICACIÓN DIRIGIDA A

EQUIP MUNICIPAL DE SERVICIS SOCIALS DE / EQUIPO MUNICIPAL DE SERVICIOS SOCIALES DE _____

PROVINCIA / PROVINCIA _____

EXEMPLAR PER A SOL·LICITAR LA INTERVENCIÓ / EJEMPLAR PARA SOLICITAR LA INTERVENCIÓN

CHAP - IAC
DN - A4
22279 - 02 - E

I INSTRUCCIONS / INSTRUCCIONES

FINALITAT

El Full de Notificació pretén facilitar l'actuació coordinada entre els diversos professionals que atenen, des de l'àmbit educatiu o social, als menors i a les seues famílies. S'utilitzarà per a sol·licitar intervencions dirigides a prevenir o abordar les situacions de risc psicosocial, desprotecció o maltractament.

INSTRUCCIONS PER A L'OMPLIMENT DELS DIVERSOS APARTATS:

A: DADES D'IDENTIFICACIÓ DEL/LA MENOR

S'aportaran aquelles dades disponibles que permeten la identificació i, si és el cas, localització del menor o menors per a l'atenció del qual se sol·licita la col·laboració d'un altre professional o àmbit.

B: DADES DEL CENTRE

Es reflectiran aquelles dades referides al centre escolar que permeten la comunicació i transvasament d'informació via telefònica i/o escrita.

C: INDICADORS DE RISC OBSERVATS EN L'ALUMNE/A

Es marcaran amb una "X" aquells indicadors i factors de risc que s'hagen observat en l'alumne i que justifiquen la necessitat una atenció social d'este o de la seua família.

També es poden descriure lliurement les observacions pertinents en l'apartat "ALTRES INDICADORS O COMENTARIS".

D: ACTUACIONS PRÈVIES REALITZADES

Permet informar sobre les actuacions que s'han realitzat amb el menor o la seua família, i els professionals que han intervingut. Amb caràcter general, s'informarà al menor i a la seua família de la sol·licitud d'intervenció que implica l'ús d'este Full de Notificació, excepte en situacions en què la mateixa seguretat o la seguretat del menor perille.

E: SOL·LICITUD D'ACTUACIONS

Es poden indicar les actuacions que es consideren convenients o necessàries per a una correcta atenció socioeducativa del menor o de la seua família i que excedixen el nivell competencial de l'àmbit educatiu.

La utilització del full de notificació, no exclou ni substitueix el treball de coordinació entre els diversos professionals implicats en l'atenció integral del menor.

F: DADES DE LA NOTIFICACIÓ

Es reflectiran la data de la notificació i aquelles dades que permeten la identificació de la persona que ha observat els indicadors i factors de risc social. El professor que ompli el full de notificació l'entregarà a la direcció del centre.

Si per algun motiu s'opta per no identificar-se amb nom i cognoms, es pot recórrer a una identificació indirecta (lloc de treball, etc.) que possibilita la coordinació proposada o sol·licitada.

G: DADES DE LA REMISSIÓ

Es reflectiran la data de la remissió i aquelles dades que permeten la identificació de la persona que la realitza. El/La director/a del centre escolar o representant de la titularitat remetrà el full de notificació d'acord amb les instruccions següents:

- L'original del full es remetrà al a l'Equip Municipal de Serveis Socials de la localitat on residix el menor.
- La primera còpia del full s'incorporarà a l'expedient personal de l'alumne.
- La segona còpia del full es remetrà a la Direcció General de Família de la Conselleria de Benestar Social, a efectes de conèixer i analitzar la incidència de la problemàtica de la desprotecció infantil detectada.

FINALIDAD

La Hoja de Notificación pretende facilitar la actuación coordinada entre los distintos profesionales que atienden, desde el ámbito educativo o social, a los menores y a sus familias. Se utilizará para solicitar intervenciones dirigidas a prevenir o abordar las situaciones de riesgo psicosocial, desprotección o maltrato.

INSTRUCCIONES PARA LA CUMPLIMENTACIÓN DE LOS DISTINTOS APARTADOS

A: DATOS DE IDENTIFICACIÓN DEL/LA MENOR

Se aportarán aquellos datos disponibles que permitan la identificación y, en su caso, localización del menor o menores para cuya atención se solicita la colaboración de otro profesional o ámbito.

B: DATOS DEL CENTRO

Se reflejarán aquellos datos referidos al centro escolar que permitan la comunicación y transvase de información via telefónica y/o escrita.

C: INDICADORES DE RIESGO OBSERVADOS EN EL ALUMNO/A

Se marcarán con una "X" aquellos indicadores y factores de riesgo que se hayan observado en el alumno y que justifiquen la necesidad de una atención social del mismo o de su familia.

También se pueden describir libremente las observaciones pertinentes en el apartado "OTROS INDICADORES O COMENTARIOS".

D: ACTUACIONES PREVIAS REALIZADAS

Permite informar sobre las actuaciones que se han realizado con el menor o su familia, y los profesionales que han intervenido. Con carácter general, se informará al menor y a su familia de la solicitud de intervención que implica el uso de esta Hoja de Notificación, excepto en situaciones en que la propia seguridad o la del menor perille.

E: SOLICITUD DE ACTUACIONES

Se pueden indicar las actuaciones que se consideran convenientes o necesarias para una correcta atención socioeducativa del menor o de su familia y que exceden el nivel competencial del ámbito educativo.

La utilización de la hoja de notificación, no excluye ni sustituye el trabajo de coordinación entre los distintos profesionales implicados en la atención integral del menor.

F: DATOS DE LA NOTIFICACIÓN

Se reflejarán la fecha de la notificación y aquellos datos que permitan la identificación de la persona que ha observado los indicadores y factores de riesgo social. El profesor que cumplimenta la hoja de notificación entregará la misma a la dirección del centro.

Si por algún motivo se opta por no identificarse con nombre y apellidos, se puede recurrir a una identificación indirecta (puesto de trabajo, etc.) que posibilite la coordinación propuesta o solicitada.

G: DATOS DE LA REMISIÓN

Se reflejarán la fecha de la remisión y aquellos datos que permitan la identificación de la persona que la realiza. El/La Director/a del centro escolar o representante de la titularidad remetrá la hoja de notificación de acuerdo con las siguientes instrucciones:

- El original de la hoja se remetrá al Equipo Municipal de Servicios Sociales de la localidad donde reside el menor.
- La primera copia de la hoja se incorporará al expediente personal del alumno.
- La segunda copia de la hoja se remetrá a la Dirección General de Familia de la Conselleria de Benestar Social, a efectes de conocer y